

யா/அராலி இந்துக் கல்லூரி

வரலாறு பாட அடைவு மேம்பாட்டுச்  
செயற்றிட்டம் - 2020

பயிற்சிக் கையேடு – 02

தரம் 10

அலகு 2

இலங்கையின் குடியேற்றங்கள்

## பகுதி I

- 01 இலங்கையில் குடியேறிய மனிதன் பற்றிய தவறான கூற்றாக அமைவது
- 1 முதலில் குடியேறிய மனிதன் ஆதி ஹோமோசேப்பிய இனத்தைச் சேர்ந்தவன் ஆவான்.
  - 2 இந்து சமுத்திரத்தைக் கடந்து வந்து இலங்கையின் நாலா திசைகளிலும் பரவிச்சென்றான்.
  - 3 சூழலுக்கு இசைவாக்கம் அடைந்து வாழத் தலைப்பட்டான்.
  - 4 இரும்பின் உபயோகத்தை அறிந்திருந்தான்.
- 02 இலக்கிய மூலாதாரங்களில் குறிப்பிடப்படும் புராதன காலத்துக்கு முன்னைய காலத்திற்கு பொதுவாக வழங்கப்படும் பெயர்
- 1 வரலாற்றிற்கு முற்பட்ட காலம்
  - 2 முன் வரலாற்றுக்காலம்
  - 3 ஆரம்ப வரலாற்றுக்காலம்
  - 4 வரலாற்றுக்காலம்
- 03 கற்காலம் என அழைக்கப்படும் காலம் பின்வருவனவற்றுள் எதுவாக அமையும்
- 1 வரலாற்றிற்கு முற்பட்ட காலம்
  - 2 முன் வரலாற்றுக்காலம்
  - 3 ஆரம்ப வரலாற்றுக்காலம்
  - 4 வரலாற்றுக்காலம்
- 04 தாவர உணவுகளை உட்கொள்வதில் அர்வம் காட்டி, உலோக பயன்பாட்டுடன் நிரந்தரக் குடியேற்றங்களை நிறுவிய காலமாக அமைவது
- 1 வரலாற்றிற்கு முற்பட்ட காலம்
  - 2 முன் வரலாற்றுக்காலம்
  - 3 ஆரம்ப வரலாற்றுக்காலம்
  - 4 வரலாற்றுக்காலம்
- 05 இலங்கையில் குடியேறிய ஆதி ஹோமோசேப்பிய மனிதனின் பிரதான சீவனோபாய முறைகள்
- 1 விவசாயம், மந்தை வளர்ப்பு
  - 2 கைத்தொழில், வர்த்தகம்
  - 3 வேட்டையாடுதல், உணவு சேகரித்தல்
  - 4 விவசாயம், வேட்டையாடல்
- 06 இரணைமடுப் படிமங்கள், இரத்தினபுரி படிமங்கள் என்பன மண்ணினுள் புதைபுண்ட காலப்பகுதி
- 1 ஹொலோசியன் யுகம்
  - 2 பிளைத்தோசின் யுகம்
  - 3 சிலூரியன் யுகம்
  - 4 பெலியோசொயி யுகம்
- 07 இலங்கையின் குறைவறள் வலய நித்தினடியில் களிமண்ணுடளன் கூடிய மணல் மண்ணினால் மூடப்பட்டுள்ள சரளைப்படிவுகளுக்கு தொல்பொருளியலாளர்கள் வழங்கும் பெயர்
- 1 இரத்தினபுரிப் படிமம்
  - 2 இரணைமடுப் படிமம்
  - 3 அம்பாந்தோட்டைப் படிமம்
  - 4 மன்னார் படிமம்
- 08 கற்கால மனிதன் வெவ்வேறான காலநிலை வலயங்களில் வாழ்ந்துள்ளான். அவ்வாறான காலநிலை வலயங்களை தீர்மானித்த பிரதான காரணி
- 1 வெப்பநிலை
  - 2 பருவக்காற்றுக்கள்
  - 3 மழைவீழ்ச்சி
  - 4 வளியமுக்கம்

09 நத்தைகளை உணவாக உட்கொண்ட மக்கள் வாழ்ந்த காலநிலை வலயம்

1 தாழ்நில ஈரவலயம் 2 தாழ்நில உலர் வலயம் 3 அரைவறள் வலயம் 4 வறள் வலயம்

10 125 000 ஆண்டுகள் பழமையான கற்காலத்திற்குரிய ஆதாரங்கள் கிடைக்கப்பெற்றுள்ள இடம்

1 பதிராஜவெல 2 பூந்தல 3 பாகியன்கல 4 பட்டதொம்பலன

11 80 000 வருடங்களுக்கு முற்பட்ட கல்லாயுதங்களுடன் கூடிய சரளைக்கல் படிவுகள்

கண்டெடுக்கப்பட்ட இடம்

1 பதிராஜவெல 2 பூந்தல 3 பாகியன்கல 4 பட்டதொம்பலன

12 வரலாற்றுக்கு முற்பட்ட கால இடங்களையும் அவற்றிற்கான காலப்பகுதிகளையும்

தொடர்புபடுத்தினால் வரும் சரியான விடை

1 பாகியன்கல A 28000 வருடங்கள்

2 பட்டதொம்பலன B 38000 வருடங்கள்

3 கித்துள்கல பெலிலென C 15000 வருடங்கள்

4 பெல்லன்பதி பெல்லஸ D 12000 வருடங்கள்

1 ACDB 2 BADC 3 BACD 4 ACBD

13 இலங்கையில் அண்ணளவாக 125 000 ஆண்டுகளுக்கு முன்பிருந்து கி.மு 1800 வரையில் நிலவிய காலமாக அமைவது

1 வரலாற்றிற்கு முற்பட்ட காலம் 2 முன் வரலாற்றுக்காலம்

3 ஆரம்ப வரலாற்றுக்காலம் 4 வரலாற்றுக்காலம்

14 பின்வருவனவற்றுள் ஈரவலய வெட்டவெளிப் பாசறையாக அமைவது

1 பெல்லன்பதி பெல்லஸ 2 மினிஹாகல்கந்த 3 புத்தல 4 பதிராஜவெல

பின்வரும் கூற்றுக்களை அடிப்படையாகக் கொண்டு விடை தருக.

A மினிஹாகல்கந்த B புத்தல C பதிராஜவெல D பாகியன்கல

E பட்டதொம்பலன F கித்துள்கல பெலிலென G பண்டாரவளை

H ஹொட்டன் சமவெளி I சிகிரியா பொத்தான J அலிகல

15 கரையோர வெட்டவெளிப் பாசறைகளைக் குறிக்கும் எழுத்துக்கள்

1 ABC 2 DEF 3 GEF 4 HIJ

16 தாழ்நில ஈரவலயக் குகைகள் அமைந்திருந்த இடங்களைக் குறிப்பவை

1 ABC 2 DEF 3 GEF 4 HIJ

17 தாழ்நில உலர் வலயக் குகைகளைக் குறித்து நிற்கும் எழுத்துக்கள்

1 GH      2 IJ      3 AC      4 BD

18 மலையகப் பிரதேச வெட்ட பாசறைகளைக் குறிக்கும் எழுத்துக்கள்

1 GH      2 IJ      3 AC      4 BD

19 மக்கள் நாடோடி வாழ்க்கையை மேற்கொண்ட காலமாக அமைவது

1 வரலாற்றிற்கு முற்பட்ட காலம்      2 முன் வரலாற்றுக்காலம்  
3 ஆரம்ப வரலாற்றுக்காலம்      4 வரலாற்றுக்காலம்

20 150 சதுர மீற்றர் பரப்பளவில் சுமார் 25 நபர்கள் வாழ்ந்திருக்கலாம் என நம்பப்படும் இடம்

1 பண்டாரவளை      2 பெல்லன்பதி பெல்லஸ      3 பாகியன்கல      4 கித்துள்கல

21 120 சதுர மீற்றர் பரப்பளவில் 30 மனித எலும்புக்கூடுகள் கண்டெடுக்கப்பட்டுள்ள வரலாற்றுக்கு முற்பட்ட கால மனிதன் வாழ்ந்துள்ள இடமாக அமைவது

1 பண்டாரவளை      2 பெல்லன்பதி பெல்லஸ      3 பாகியன்கல      4 கித்துள்கல

22 குழியைத் தோண்டி சடலத்தை அதனுள் வைத்து சருகுகளினால் மூடப்பட்டிருந்த 12 எலும்புக்கூடுகள் கண்டெடுக்கப்பட்ட இடம்

1 பண்டாரவளை      2 பெல்லன்பதி பெல்லஸ      3 பாகியன்கல      4 கித்துள்கல

23 வரலாற்றிற்கு முற்பட்ட கால மக்களின் உணவின் தன்மையைத் தீர்மானித்த பிரதான காரணி

1 சூழலில் கிடைக்கும் வளங்கள்      2 உற்பத்தி செய்யப்பட்ட வளங்கள்  
3 விவசாய உற்பத்திகள்      4 சந்தை வாய்ப்புக்கள்

24 கற்கால மனிதன் உட்கொண்ட உணவின் தன்மை பற்றி அதிகளவான ஆதாரங்கள் கிடைத்துள்ள சுற்றாடல் வலயங்கள் முறையே

1 தாழ்நில உலர் வலயம், தாழ்நில ஈரவலயம்      2 அரைவறள் வலயம், வறள் வலயம்  
3 மலைநாட்டு ஈரவலயம், மலைநாட்டு உலர் வலயம்      4 வறள் வலயம், ஈர வலயம்

25 தாழ்நில ஈரவலய மக்களால் உண்ணப்பட்ட நன்னீர் மீனினைமாக அமைவது

1 தித்தயா      2 கொடபரா      3 காரை      4 சூரை

26 12500 வருடங்களுக்கு முன்னர் காட்டுப்பலாவின் விதைகளை தீயில் சுட்டு சாப்பிட்டமைக்கு ஆதாரம் கிடைத்துள்ள இடமாக அமைவது

1 பண்டாரவளை      2 பெல்லன்பதி பெல்லஸ      3 பாகியன்கல      4 கித்துள்கல

27 கேத்திரகணித பொறிமுறையிலான நுணுக்கமான கல்லாயுதங்கள் உருவாக்கப்பட்ட காலம்

1 வரலாற்றிற்கு முற்பட்ட காலம்      2 முன் வரலாற்றுக்காலம்  
3 ஆரம்ப வரலாற்றுக்காலம்      4 வரலாற்றுக்காலம்

28 இரண்டாகப் பிளக்கும் வகையில் துளையிடப்பட்ட மண்டையோடு கண்டெடுக்கப்பட்ட இடம்

- 1 பாகியன்கல 2 பட்டதொம்பலன 3 இராவணஎல்ல 4 கித்துள்கல

29 வளைத்துப் புதைக்கப்பட்ட எலும்புக்கூடு கண்டெடுக்கப்பட்ட இடமாக அமைவது

- 1 பாகியன்கல 2 பட்டதொம்பலன 3 இராவணஎல்ல 4 கித்துள்கல

30 தொழினுட்ப அடிப்படையில் மாறுநிலைக் காலம் என அழைக்கப்படும் காலப்பகுதி

- 1 வரலாற்றிற்கு முற்பட்ட காலம் 2 முன் வரலாற்றுக்காலம்  
3 ஆரம்ப வரலாற்றுக்காலம் 4 வரலாற்றுக்காலம்

31 கல்லாயுதங்களின் பாவனை முழுமையாகக் கைவிடப்பட்ட காலப் பகுதியாக அமைவது

- 1 முன்வரலாற்றுக்கால ஆரம்பம் 2 முன்வரலாற்றுக்கால நடுப்பகுதி  
3 முன்வரலாற்றுக்கால இறுதி 4 ஆரம்ப வரலாற்றுக்காலம்

32 முன்வரலாற்றுக் காலத்தில் ஏற்பட்ட மாற்றங்களுள் பிரதான இடத்தைப் பெறுவது

- 1 கூடப்பட்ட மட்பாண்ட பாவனை, முறையான மரணச்சடங்கு முறை  
2 கூடப்பட்ட மட்பாண்டம், இரும்பின் பயன்பாடு  
3 முறையான மரணச்சடங்கு, நிலையான குடியேற்றம்  
4 விவசாயம் ஆரம்பிக்கப்படுதல், முறையான மரணச்சடங்கு

33 இரும்பு யுகம் என அழைக்கப்படும் காலப்பகுதி

- 1 முன்வரலாற்றுக்கால ஆரம்பம் 2 முன்வரலாற்றுக்கால நடுப்பகுதி  
3 முன்வரலாற்றுக்கால இறுதி 4 ஆரம்ப வரலாற்றுக்காலம்

34 காலநிலை மாற்றங்கள் நிகழ்ந்த காலப்பகுதியாக அமைவது

- 1 ஹொலோசியன் யுகம் 2 பிளைத்தோசின் யுகம் 3 சிலூரியன் யுகம் 4 பெலியோசொயி யுகம்

35 முன்வரலாற்றுக்காலத்தைக் கற்பதற்கு பிரதான ஆதாரமாக அமைவது

1 மட்பாண்டம் 2 இரும்பாலான உபகரணங்கள் 3 மெகாதிலிக் மயானம் 4 வீடமைப்பு

36 இப்பன்கட்டுவ, கல்சொஹன், யட்டிகல்பொத்த ஆகிய இடங்களில் காணப்பட்ட

முன்வரலாற்றுக்கால மயான வகையாக அமைவது

- 1 அஸ்தி வைக்கப்பட்ட கல்லறை மயானம் 3 களிமண் ஓட மயானம்  
2 அஸ்திக் கலசம் வைக்கப்பட்ட புதைகுழி மயானம் 4 பரணி மயானம்

37 ஹல்துமுல்ல, பெரகல என்னும் பகுதிகளில் காணப்பட்ட மயானங்களாக அமைபவை

- 1 அஸ்தி வைக்கப்பட்ட கல்லறை மயானம் 3 களிமண் ஓட மயானம்  
2 அஸ்திக் கலசம் வைக்கப்பட்ட புதைகுழி மயானம் 4 பரணி மயானம்

38 அஸ்தி வைக்கப்பட்ட கல்லறை மயானங்களின் விஞ்ஞான ரீதியான கால எல்லை

1 கி.மு 750 – 500 2 கி.மு 750 – 250 3 கி.மு 750 – 450 4 கி.மு 750 – 350

39 அஸ்தியுடன் கூடிய சிறிய பாத்திரங்கள் பெரிய பாத்திரத்தினுள் வைத்துப் பாதுகாக்கப்பட்ட மயானங்களுக்கு வழங்கப்பட்டுள்ள பெயர்

1 அஸ்தி வைக்கப்பட்ட கல்லறை மயானம் 3 களிமண் ஓட மயானம்

2 அஸ்திக் கலசம் வைக்கப்பட்ட புதைகுழி மயானம் 4 பரணி மயானம்

40 முன்வரலாற்றுக் காலத்திற்குரிய நிலையான வாழ்வு என்பதனை வெளிப்படுத்தும் தெளிவான சான்றாக அமையம் வீடுகளின் எச்சங்கள் காணப்பட்டுள்ள இடம்

1 பெரகல 2 ஹல்துமுல்ல 3 உடரஞ்சாமடம் 4 வலகம்பத்து

41 மடக்கு எனப்படும் முன்வரலாற்றுக்கால மட்பாண்டத்தின் சிதைவுகள் காணப்பட்ட இடம்

1 பெரகல 2 ஹல்துமுல்ல 3 உடரஞ்சாமடம் 4 வலகம்பத்து

42 ஆரம்ப வரலாற்றுக்காலம் என்பதன் வரையறையான காலப்பகுதியாக அமைவது

1 கி.மு 450 – கி.பி 300 2 கி.மு 250 – கி.பி 250

3 கி.மு 500 - கி.பி 250 4 கி.மு 100 – கி.பி 500

43 ஆரம்ப வரலாற்றுக்கால குடியிருப்புக்களின் பரம்பலைக் காட்டும் சரியான குறிகாட்டிகள்

1 மட்பாண்டம் 2 வீடமைப்பு 3 இருப்பாலான உபகரணங்கள் 4 சிறுகுளங்கள்

44 பண்டைய குடியிருப்புக்களின் பின்னணியில் செல்வாக்குச் செலுத்திய பிரதான காரணி

1 வளங்கள் 2 காடுகள் 3 புவியியல் பின்னணி 4 வேட்டையாடல்

45 ஆரம்பகாலக் குடியேற்றங்கள் உலர் வலயத்தில் கரவியமைக்கான காரணம்

1 போக்குவரத்து 2 நீர்வசதி 3 வளமாண மண் 4 தொழில் வாய்ப்பு

46 ஆரம்பகாலக் குடியிருப்புக்கள் பெரும்பாலும் அமையப்பெற்றிருந்தது

1 ஆற்றங்கரைகளில் 2 ஆறுகளுக்கு அப்பாலுள்ள இடங்கள் 3 மலைகள் 4 கணவாய்கள்

47 ஆரம்பகாலக் குடியிருப்புக்கள் ஆற்றங்கரைகளில் அமையப்பெற்றிருக்காமைக்கான காரணம்

1 விவசாய நிலங்கள் காணப்பட்டமை 2 வளங்கள் காணப்பட்டமை

3 வெள்ளப்பெருக்கை கட்டுப்படுத்தும் அறவின்மை 4 நகரங்கள் காணப்பட்டமை

48 கிரிந்தி ஓயாவுக்கு குறுக்கே அணையொன்றைக் கட்டி திஸ்ஸமகாராம என்னும் குளத்தை

அமைத்த கி.பி 33 – 43 வரை ஆட்சி புரிந்த ஆட்சியாளன்

1 அபயநாகன் 3 இளநாகன் 3 கல்லாடநாகன் 4 வசபன்

49 குருநாகல் மாவட்டத்தில் கணைகந்த விகாரை, கல்லென விகாரைகளில் காணப்படும் கல்வெட்டுக்களில் பிராமி எழுத்தில் பொறிக்கப்பட்டிருக்கும் அவரண என்பதன் கருத்து

1 அலைதாங்கி      2 மடைக்கதவு      3 கலிங்கற்றொட்டி      4 அணைக்கட்டு

50 மகாவம்சத்தில் கூறப்பட்டிருக்கும் சுமண வாபிகாம, ஹந்தரி வாபிகாம, கடஹ வாபிகாம என்பன

1 தொழிலை மையமாகக் கொண்ட கிராமம்      2 குளத்தை மையமாகக் கொண்ட கிராமம்  
2 வேலியிட்டு பாதுகாக்கப்பட்ட கிராமம்      4 காடுகளால் சூழப்பட்ட கிராமம்

51 பின்வருவனவற்றைத் தொடர்புபடுத்தினால் வரும் விடை

1 கசீகார காம      A குயவர்கள் வாழ்ந்த கிராமம்  
2 மணிகார காம      B இடையர் வாழ்ந்த கிராமம்  
3 கோபால காம      C விவசாயிகள் வாழ்ந்த கிராமம்  
4 கேவட்ட காம      D மீனவர் வாழ்ந்த கிராமம்  
5 கும்பகார காம      E இரத்தினம் அகழ்வோர், பட்டை தீட்டுவோர் வாழ்ந்த கிராமம்

1 ACDEB      2 BCADE      3 DCBEA      4 CEBDA

52 கி.பி 6ஆம் நூற்றாண்டாகும் போது 35 000 பேர் வாழ்ந்ததாக அறியப்பட்டுள்ள நகரம்

1 அனூராதபுரம்      2 பொலநறுவை      3 யாழ்ப்பாணம்      4 மாகம

53 பரிகித்தகம, அபரிகித்தகம என்னும் சொற்களால் பண்டைய கிராமங்கள்

அழைக்கப்பட்டிருந்தன இவற்றின் பாதுகாப்பு எல்லைகளாக அமைந்தவை

1 காடுகள்      2 குளங்கள்      3 ஆறுகள்      4 வேலிகள்

54 பின்வருவனவற்றைத் தொடர்புபடுத்தினால் வரும் விடை

1 வட்டகீ காம      A மக்களால் கைவிடப்பட்ட குளங்களை அண்டிய கிராமம்  
2 பட்டான காம      B வர்த்தகக் கிராமம் (சிறு நகரம்)  
3 நியம்கம்      C துறைமுகத்தை அண்டிய கிராமம்  
4 ஓலகம்      D தச்சர் வாழ்ந்த கிராமம்

1 ACDB      2 BCAD      3 DCBA      4 CBDA

54 புரம் என்னும் சொல் குறிப்பத

1 பெரிய நகரக் குடியேற்றம்      2 துறைமுகங்கள்      3 ஓடத்துறைகள்      4 ஆறுகள்

- 55 கி.மு 250ஆம் ஆண்டளவில் எழுதப்பட்ட பிராமிக் கல்வெட்டில் புரகமத்த என்னும் பதவிப் பெயரால் குறிப்பிடப்படுபவர்
- 1 வைத்தியர்      2 சோதிடர்      3 கட்டட வாஸ்துக் கலைஞர்      4 வழக்கறிஞர்
- 56 முதலாம் விஜயபாகு மன்னனின் பனாகடுவ செப்பேட்டில் நுருபுரம் என்னும் சொல்லால் குறிப்பிடப்படுவது
- 1 அனூராதபுரம்      2 பொலநறுவை      3 யாழ்ப்பாணம்      4 மாகம
- 57 குடும்பத்தலைவரைக் குறிப்பதற்கு பிராமிக் கல்வெட்டுக்களில் பயன்படுத்தப்பட்ட சொல்
- 1 தலைவன்      2 குர்ஹபதி      3 கஹபதி      4 கமிக
- 58 குடும்பத்தலைவர்கள் பலரைக் கொண்ட குழுவின் தலைவருக்கு வழங்கப்பட்ட பெயர்
- 1 தலைவன்      2 பருமக      3 கஹபதி      4 கமிக
- 59 அம்பாந்தோட்டை மாவட்டத்தின் திஸ்ஸமகாராம பிரதேசத்தினூடாகப் பாயும் நதி
- 1 மல்வத்துஓயா      2 களனிகங்கை      3 கிரிந்திஓயா      4 கல்லோயா
- 60 மாத்தளை மாவட்டத்தில் தம்புள்ளைப் பிரதேசத்தில் உள்ள விகாரைப் பிக்குகளுக்கு தானம் வழங்குகையில் ஏதும் பிரச்சினைகள் ஏற்பட்டால் பத்துக் கிராமத் தலைவர்களும் சேர்ந்து தீர்வு காண வேண்டும் எனக் கூறும் கல்வெட்டு
- 1 களுதிபொகுண கல்வெட்டு      2 கொடவாய கல்வெட்டு
- 3 பதுளைத்தூண்கல்வெட்டு      4 வெவல்கெட்டிய கல்வெட்டு
- 61 நிலத்தை அகழ்ந்து அதன் மேல் மண் பூசி வீட்டின் தளம் அமைக்கப்பட்டிருந்த கி.பி 3ஆம் நூற்றாண்டைச் சேர்ந்த வீட்டின் அடையாளம் காணப்பட்ட கிராமம்
- 1 வலகம்பத்து      2 உடரஞ்சாமடம்      3 அனூராதபுரம்      4 பொலநறுவை
- 62 ஆற்றுப் பள்ளத்தாக்குகளுக்கு அப்பால் ஆரம்பமான ஆரம்ப வரலாற்றுக்காலக் குடியிருப்புக்கள் ஆற்றங்கரையை நோக்கி வருதல் தொடர்பான தெளிவான விபரத்தை தரும் குடியிருப்புக்கள் அமைந்த நதிக்கரை
- 1 மல்வத்துஓயா      2 களனிகங்கை      3 கிரிந்திஓயா      4 கல்லோயா
- 63 ஆற்றுப்பள்ளத்தாக்குகளுக்கு அப்பாலுள்ள பிரதேசங்களில் குடியிருப்புக்கள் பரவலடையும் போது இங்கு வாழ்ந்த மக்களின் சீவனோபாயமாக அமைந்தது
- 1 நெற்பயிர்ச்செய்கை      2 சேனைப்பயிர்ச்செய்கை      3 மந்தை வளர்த்தல்      4 வேட்டையாடல்



64 முன்வரலாற்றுக்காலம் முக்கியத்துவம் பெறுவதற்கான காரணம்

- 1 இலங்கை நாகரிகத்தின் வளர்ச்சிக்கான அடிப்படை இக்காலப்பகுதியில் இடப்பட்டமை
- 2 வரலாற்றுக்கு முற்பட்ட காலத்திலிருந்து முன்வரலாற்றுக்காலம் வேறுபாடடைந்தமை.
- 3 மயானங்கள், குடியிருப்புக்கள் கண்டுபிடிக்கப்பட்டமை
- 4 கற்காலத்துக்கும், வரலாற்றுக்காலத்திற்கும் இடைப்பட்ட காலமாக அமைந்தமை.

65. பட்டதொம்பலென மற்றும் கித்துல்கலபெலிலென என்பன பின்வரும் எந்த சுற்றாடல் வலயத்திற்கு உரியதாகும்.

1. தாழ் நில உலர் வலயம்
2. தாழ் நில இடை உலர் வலயம்
3. ஈர வலயம்
4. இடை வெப்ப வலயம்.

66. ஊவா மாகாணத்தின் முன் வரலாற்றுக் காலத்துக்குரிய மயானமொன்று கண்டுபிடிக்கப்பட்ட பிரதேசம்.

1. ஹல்தும்முல்ல
2. கல் சொஹன் மயானம்
3. யடிகல்பொத்த
4. இப்பன்கடுவ

67 சீகிரிய பொத்தான எந்த வரலாற்றுக்கு முற்பட்ட கால இருப்பிடத்தைச் சேர்ந்தது?

- 1 தாழ்நில உலர்வலயக் குகைகள்
- 2 மலையகப் பிரதேச வெட்டவெளி வேட்டை நிலம்
- 3 தாழ்நில ஈரவலயக் குகைகள்
- 4 கரையோர வெட்ட வெளிப் பாசறைகள்

68 “பிளைத்தோசின்” எனப்படும் புவியியற் காலகட்டத்தில் முனைப்பாகக் காணப்பட்ட காலநிலைப்பண்பு

1. அதிகளவு வெப்பம்
2. அதிகளவு மழைவீழ்ச்சி
3. அதிவேக காற்று
4. அதிகளவு பனி

69. வரலாற்றுக்கு முற்பட்ட கால மனிதன் வாழ்ந்த தாழ்நில உலர்வலயக்குகைகளுக்கு உதாரணமாக கொள்ளக்கூடிய இடம்

1. மினிஹாகல்கந்த
2. சீகிரிய பொத்தான
3. பாகியன்கல
4. பெல்லன்பதி பெலஸ்ஸ

70. சுமார் 12500 வருடங்களுக்கு முன்பே இலங்கையில் வாழ்ந்த மனிதன் தீயின் உபயோகத்தை உணவுத்தயாரிப்பின்போது பயன்படுத்தியிருந்தமை தொடர்பான ஆதாரம் கிடைக்கப்பெற்ற குகை.

1. பாகியன்கல
2. சீகிரிய அலிகல குகை
3. கித்துன்கல பெலிலென குகை
4. பட்டதொம்ப குகை

71. முன்வரலாற்றுக் காலமானது தொழினுட்ப அடிப்படையிலே நிர்ணயிக்கப்படுகின்றது இக்காலகட்டம் கொண்டிருந்த பிராதான தொழினுட்ப மாற்றம்.

1. நெருப்பின் உபயோகம்
2. இரும்புலோகத்தின் உபயோகம்
3. கேத்திரகணித கல்லாயுதங்கள்
4. கல்லறை மயானங்கள்

72. முன்வரலாற்றுக்கால பெண்கள் தம்மை அழகுபடுத்தி கொள்வதில் அதிக ஆர்வம் காட்டியமையை வெளிப்படுத்துவது

1. அவர்கள் கல்வியறிவில் மேம்பட்டிருந்தமை.
2. அக்காலத்தில் நாகரீகம் மேம்பட்டிருந்தமை
3. வெளிநாடுகளிலிருந்து ஆபரணங்கள் இறக்குமதியானமை
4. பெண்களின் நிலை சமூகத்தில் உயர்மட்டத்தில் காணப்பட்டமை

73. சுமணவாவிகாம, விஹரவாவிகாம போன்ற கிராமங்கள் எவ்வகையான கிராமங்களாகும்.

1. விவசாயம் சார்ந்த கிராமங்களாகும்.
2. குளக்குடியேற்றக் கிராமங்களாகும்.
3. தொழில் அடிப்படையிலமைந்த கிராமங்களாகும்.
4. செயற்பாட்டடிப்படையிலமைந்த கிராமங்களாகும்

74 இலங்கையில் முதன்முதலில் குடியேறிய மனித இனம்.

- (1) ஆதிஹோமோசேப்பியன் (2) நியாண்டதால் (3) காக்கேசியன் (4) டெனிஸோவன்கள்

75 35000 வருடங்களுக்கு முன்னர் வாழ்ந்த வரலாற்றுக்கு முற்பட்ட கால மனித சமூகத்தின் வாழிடமாகக் கருதப்படுகின்ற களுத்துறை மாவட்டத்தில் அமைந்துள்ள தாழ்நில ஈரவலயக் குகை

- (1) பட்ட தொம்பலென (2) குருவிட்ட (3) பெல்லன் பதிபெலஸ்ஸ (4) பாகியன்கல

76 முன் வரலாற்றுக் காலத்தில் இறந்த ஒருவருக்கு மரணச் சடங்கு செய்வதற்கு

பயன்படுத்தப்பட்ட களிமண் ஓட கல்லறை மயானம் கண்டறியப்பட்ட இடம்.

- (1) இப்பன் கட்டுவ (2) உடரஞ்சாமடம் (3) ராவண எல்ல (4) கல்சொகன்

77 கி.மு. 700 – 450 காலகட்டத்திற்குரிய இப்பன்கட்டுவ கல்லறை மயானத்தினைப்

பயன்படுத்தியவர்களாகக் கருதப்படுபவர்கள்.

- (1) கமிக (2) குர்க்கபதி (3) பருமக (4) கிரமிக

78 உடரஞ்சாமடம் என்னும் இடத்தில் மேற்கொள்ளப்பட்ட அகழ்வுகளின் போது வெள்ளை

நிறப்பின்னணியில் சிவப்பு நிறக் கோடுகள் மூலம் வடிவமைக்கப்பட்ட பாத்திரம்

கண்டெடுக்கப்பட்டுள்ளது. அப்பாத்திரத்தின் பெயர்.

- (1) கடக்கு (2) சாடி (3) குடம் (4) மடக்கு

79 வரலாற்றுக்கு முற்பட்ட கால மனிதர்கள் வாழ்ந்த சுற்றாடல் வலயங்களை

நிர்மாணிக்கையில் கவனத்திற் கொள்ளப்பட்ட பிரதான காரணியாக அமைவது?

- (1) வேட்டையாடுதலின் மூலம் உணவை பெற்றுக் கொள்ளல்.

- (2) இயற்கை வளங்களின் பரம்பல். (3) இயற்கை தாவர வலயங்கள்.

- 4) வருடாந்த மழைவீழ்ச்சியின் அளவு.

80. முன் வரலாற்று கால பெண்கள் தம்மை அழகுப்படுத்திக் கொள்வது தொடர்பில்

உடரஞ்சாமட வீட்டில் இருந்து கிடைக்கப்பெற்ற ஆதாரமொன்று அல்லாதது

- (1) கண்ணுக்கு மை தீட்டுவதற்காக பயன்படுத்திய உலோக குச்சி

- (2) இந்தியாவில் இருந்து இறக்குமதி செய்யப்பட்ட மணிகலை கொண்ட கழுத்து

மாலை,

- (3) உடம்பில் வர்ணம் பூசுவதற்கு பயன்படுத்தப்பட்ட மஞ்சள். சிவப்பு நிற கற்கள்.

- (4) சுட்டுப் பதப்படுத்தப்பட்ட மண்ணாலான மணி

81. நதிகளுக்க அப்பால் உள்ள பிரதேசங்களில் தோற்றம் பெற்ற ஆரம்ப வரலாற்று கால குடியிருப்புக்கள் தொடர்பில் மிக சிறந்த உதாரணமாக அமைவது
- (1) வளவ கங்கையை அண்டிய பிரதேசம் (2) மல்வத்துஓயாவை அண்டிய பிரதேசம்
- (3) கிரிந்தி ஓயாவை அண்டிய பிரதேசம் (4) களனி கங்கையை அண்டிய பிரதேசம்

## பகுதி II

01 வரலாற்றிற்கு முற்பட்ட காலம் கலாசார அடிப்படையில் பிரிக்கப்படும் இரு கட்டங்களும் எவை?

.....

.....

02 இலங்கையில் கற்றாலத்திற்குரிய ஆதாரங்கள் கிடைத்துள்ள இடங்கள் இரண்டினைக் குறிப்பிட்டு அவற்றின் தன்மையைத் தருக.

.....

.....

.....

.....

03 இலங்கையின் கற்கால மனிதன் வாழ்ந்த சுற்றாடல் வலயங்கள் ஆறினைக் குறிப்பிடுக.

.....

.....

.....

04 வரலாற்றிற்கு முற்பட்ட கால மக்கள் வாழ்ந்த இடங்கள் நான்கினைக் குறிப்பிடுக?

.....

.....

05 வரலாற்றுக்கு முற்பட்ட கால குடியிருப்புக்களின் பரம்பலைத் தீர்மானித்த காரணிகள் 4 தருக?

.....

.....

.....

.....

06 வரலாற்றுக்கு முற்பட்ட கால மனிதன் வாழ்ந்த இரு வகையான இடங்களும் எவை?

.....  
.....  
.....

07 வரலாற்றிற்கு முற்பட்ட கால குடியிருப்புக்களின் அடிப்படைய இயல்புகள் இரண்டைக் குறிப்பிட்டு விளக்குக?

.....  
.....

08 வரலாற்றிற்கு முற்பட்ட கால மக்களின் வாழ்க்கை முறையின் இயல்புகள் நான்கினைக் குறிப்பிடுக?

.....  
.....  
.....  
.....  
.....

09 வரலாற்றிற்கு முற்பட்ட கால மனிதன் வேட்டையாடி உண்ட விலங்குகள் ஐந்தினைத் தருக?

.....  
.....

10 வரலாற்றுக்கு முற்பட்ட கால மனிதனின் உணவுப் பழக்கவழக்கங்கள் நான்கினைத் தருக?

.....  
.....  
.....  
.....  
.....

11 வரலாற்றுக்கு முற்பட்ட கால மக்களின் தொழினுட்ப அம்சங்கள் நான்கினைக் குறிப்பிடுக.

.....  
.....  
.....  
.....

12 வரலாற்றுக்கு முற்பட்ட கால மனிதனின் உடலமைப்பு அம்சங்கள் நான்கினைக் குறிப்பிடுக?

.....

.....

.....

.....

13 வரலாற்றுக்கு முற்பட்ட கால மனிதர்கள் வாழ்ந்த கற்குகைகள் ஐந்தினைக் குறிப்பிடுக?

.....

.....

14 வரலாற்றுக்கு முற்பட்ட கால மனிதர்கள் வாழ்ந்த தாழ்நில ஈரவலயக் கற்குகைகள் மூன்றினைக் குறிப்பிடுக?

.....

15 வரலாற்றுக்கு முற்பட்ட கால மனிதர்கள் வாழ்ந்த வெட்டவெளிப் பாசறைகள் ஐந்தினைக் குறிப்பிடுக?

.....

.....

16 வரலாற்றுக்கு முற்பட்ட கால மனிதர்கள் வாழ்ந்த கரையோர வெட்டவெளிப் பாசறைகள் மூன்றினைக் குறிப்பிடுக?

.....

17 வரலாற்றுக்கு முற்பட்ட காலத்தில் மரணச்சடங்கு இடம்பெற்றமைக்கான ஆதாரங்கள் காணப்பட்ட குகைகள் மூன்றினைக் குறிப்பிடுக?

.....

18 முன்வரலாற்றுக்காலம் என்றால் என்ன?

.....

.....

19 முன்வரலாற்றுக் காலத்தில் ஏற்பட்ட மாற்றங்கள் / வரலாற்றுக்கு முற்பட்ட காலத்திலிருந்து முன்வரலாற்றுக் காலத்தை வேறுபடுத்தும் விடயங்கள் 4 தருக?

.....

.....

.....

20 முன்வரலாற்றுக்கால ஆதாரங்கள் காணப்பட்டுள்ள இடங்கள் எவை?

.....

21 முன்வரலாற்றுக்காலத்தில் உருவாக்கப்பட்ட மாயானங்கள் நான்கைக் குறிப்பிட்டு விளக்குக?

.....

.....

22 ஊவா மகாணத்தில் கண்டுபிடிக்கப்பட்ட மயானங்களில் அஸ்தியை பாதுகாக்க பின்பற்றப்பட்டுள்ள உத்திகள் இரண்டைக் குறிப்பிடுக.

.....

.....

.....

24 உடரஞ்சாமடத்தில் அடையாளம் காணப்பட்ட முன்வரலாற்றுக்கால வீட்டின் இயல்புகள் நான்கினைக் குறிப்பிடுக?

.....

.....

.....

.....

25 முன்வரலாற்றுக்கால மக்களின் வாழ்க்கை முறையின் இயல்புகள் மூன்றினைக் குறிப்பிடுக?

.....

.....

.....

.....

.....

26 முன்வரலாற்றுக்கால தொழினுட்பத்திய் இயல்புகள் மூன்றினைக் குறிப்பிடுக.

.....

.....

.....

.....

.....

27 ஆரம்ப வரலாற்றுக்கால குடியிருப்புக்களின் பரம்பலில் செல்வாக்குச் செலுத்தும் காரணிகள் மூன்றைக் குறிப்பிட்டு விளக்குக.

28 ஆரம்ப வரலாற்றுக்காலக் குடியிருப்புக்களின் இயல்புகள் இரண்டைக் குறிப்பிட்டு விளக்குக?

29 வரலாற்றுக்கால குடியிருப்புக்களின் தன்மை மற்றும் கட்டமைப்பின் இயல்புகள் மூன்றைக் குறிப்பிட்டு விளக்குக?

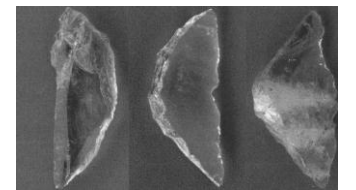
30 ஆற்றுப்பள்ளத்தாக்குகளுக்கு அப்பாலுள்ள பிரதேசங்களில் குடியிருப்புக்கள் பரவலடையும் போது இங்கு வாழ்ந்த மக்கள் சேனைகளில் பயிரிட்ட பயிர்கள் எவை?

**பின்வரும் படங்களை அவதானித்து விடை எழுதுக.**

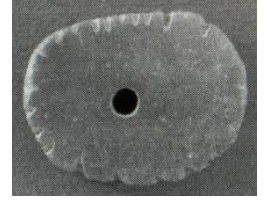
- 1 படத்தில் காட்டப்படும் குகை எது? .....
- 2 இது அமைந்துள்ள இடம் எது,.....
- 3 இது அமைந்துள்ள மாவட்டம் எது?.....
- 4 இது எத்தனை ஆண்டுகளுக்கு முற்பட்ட மனிதர்கள் வாழ்ந்துள்ளனர்.....
- 5 இது அமைந்துள்ள காலநிலை வலயம் எது?.....
- 6 இக்குகை யாரின் வாழ்விடமாகத் திகழ்ந்தது.....



- 1 படத்தில் காட்டப்படுவது எது? .....
- 2 இவை எப்பொறிமுறையின் அடிப்படையில் உருவாக்கப்பட்டுள்ளது?.....
- 3 இவை பயன்படுத்தப்பட்ட நாடு எது?.....
- 4 இவை எக்காலப் பகுதிக்குரியவை?.....
- 5 இவை எவற்றால் உருவாக்கப்பட்டது?.....
- 6 இவற்றின் மூலம் அறிந்து கொள்ளக்கூடிய விடயம் எது?.....



- 1 படத்தில் காட்டப்படுவது எது? .....
- 2 இது பயன்படுத்தப்பட்ட காலப்பகுதி எது?.....
- 3 இது எதனால் உருவாக்கப்பட்டது?.....
- 4 இதன் மூலம் அறிந்துகொள்ளக்கூடிய விடயம் எது?.....



- 1 படத்தில் காட்டப்படுவது எது?.....
- 2 இது காணப்படும் இடம் எது?.....
- 3 இது அமைந்துள்ள மாவட்டம் எது? .....
- 4 இங்கு ஆய்வு மேற்கொள்ளப்பட்ட ஆண்டு எது? .....



- 5 இது எத்தனை ஆண்டுகளுக்கு முற்பட்ட மனிதனால் பயன்படுத்தப்பட்டது? .....

- 1 படத்தில் காட்டப்படுவது எது? .....
- 2 இது எதற்காக பயன்படுத்தப்பட்டது? .....
- 3 இது கண்டுபிடிக்கப்பட்ட இடம் எது? .....
- 4 இது உருவாக்கப்பயன்பட்ட ஊடகம் எது? .....
- 5 இது எவ்வடிவத்தில் அமைக்கப்பட்டுள்ளது? .....
- 6 இதன் உருவாக்கத்தில் பயன்படுத்தப்பட்ட தொழினுட்பங்கள் எவை? .....



- 1 படத்தில் காட்டப்படுவது எது? .....
- 2 இது கண்டுபிடிக்கப்பட்ட இடம் எது? .....
- 3 இதனோடு தொடர்புடைய கைத்தொழில் எது?.....
- 4 இக்கைத்தொழிலோடு தொடர்புடைய உபகரணம் எது.....
- 5 இதில் நிறந்தீட்டுவதற்கு எதனைப் பயன்படுத்தியுள்ளனர்.....
- 6 இதனை தயாரிப்பவர்கள் எவ்வாறு அழைக்கப்பட்டனர்? .....
- 7 அவர்கள் வாழ்ந்த கிராமம் எது .....





